

Estadísticas Nacionales Denuncias y Detenciones

Delitos de Mayor Connotación Social y Violencia Intrafamiliar

año 2008

Santiago de Chile, febrero de 2009

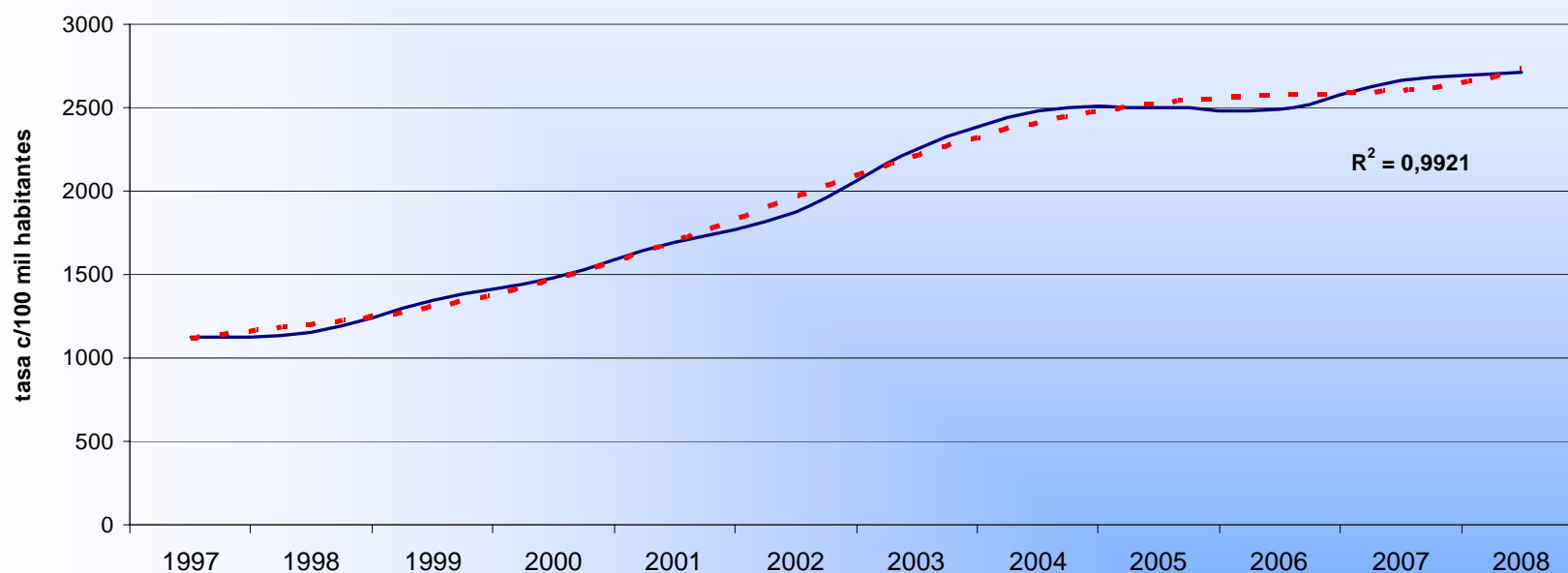


Estadísticas de Denuncias Año 2008:



Evolución anual de la tasa de denuncias por delitos de mayor connotación social (DMCS)

CHILE: Tasa de denuncias por delitos de mayor connotación social
1997- 2008



Respecto del año anterior (2007), se observa un aumento del 1,8% de la tasa de denuncias por DMCS (de 2.667,7 a 2.714,7).



Variación porcentual interanual de la tasa de denuncias período 1997 - 2008

PAÍS: Variación porcentual de la tasa de denuncias por delitos de mayor connotación social 1997 - 2008

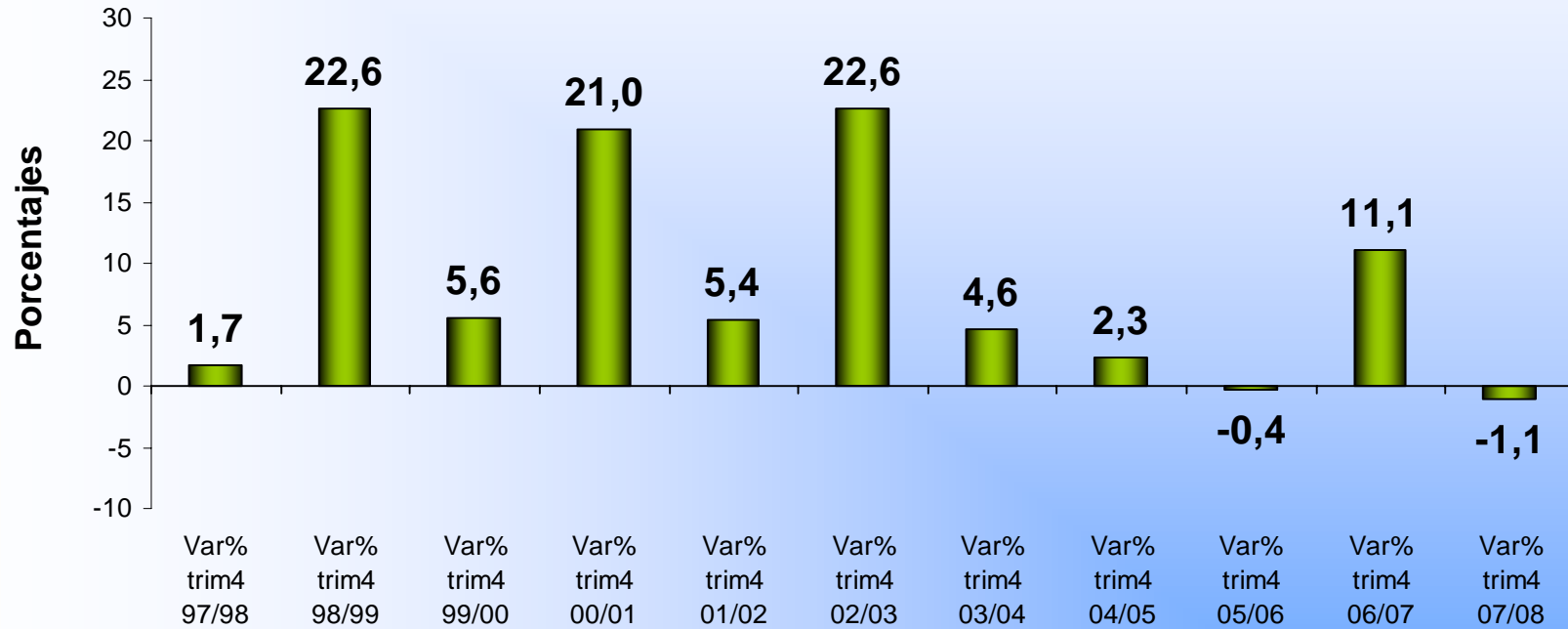


El crecimiento de la tasa de denuncias por DMCS observada entre los años de 2007 y 2008 es menor al registrado en años anteriores.



Variación porcentual de la tasa de denuncias entre cuartos trimestres período 1997 - 2008

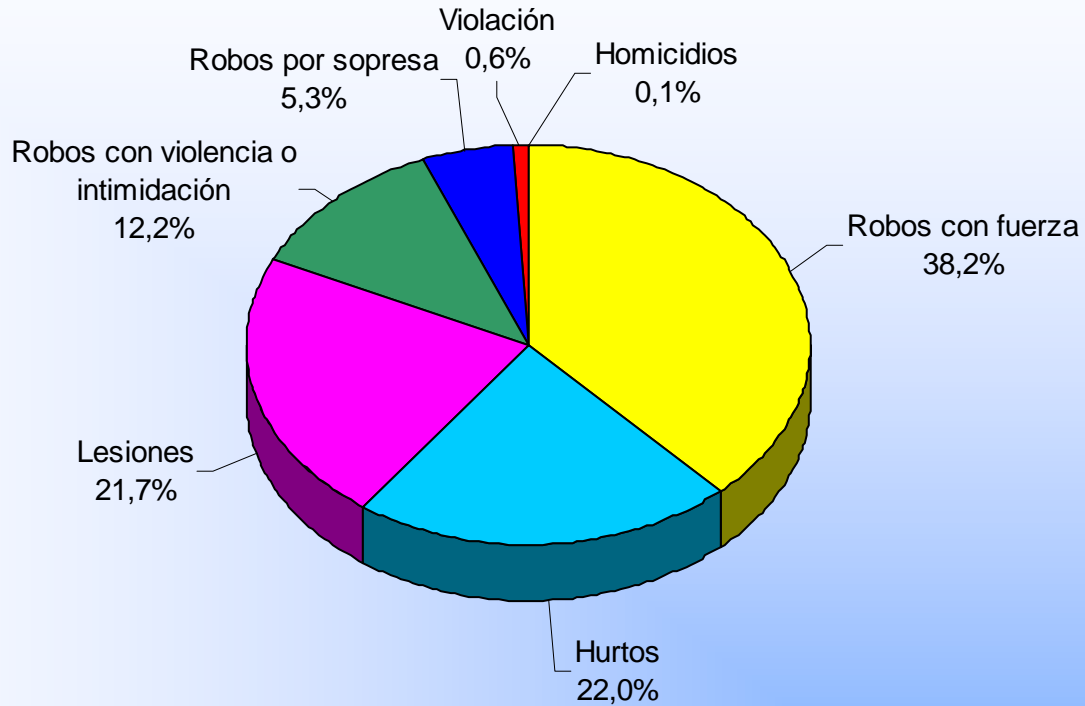
PAÍS: Variación porcentual de la tasa de denuncias por delitos de mayor connotación social entre cuartos trimestres 1997 - 2008



El decrecimiento de la tasa de denuncias por DMCS observado entre los cuartos trimestres de los años 2007 y 2008, contrasta con el crecimiento registrado entre el período 2006 y 2007.



Participación anual de cada delito en el total de denuncias por DMCS



La categoría robos con fuerza incluye los robos a lugar habitado, robo con fuerza en las cosas, apropiación de cables en tendido eléctrico, robo en bienes nacionales de uso público, robo de vehículo motorizado, robo en lugar no habitado, robo de accesorio desde vehículo; La categoría lesiones comprende lesiones leves y lesiones graves.

Del total de denuncias por DMCS a nivel nacional, la mayor cantidad de hechos reportados corresponde a robos con fuerza (38,2%), hurtos (22,0%) y lesiones (21,7%).



Variación porcentual según delito años 2006 - 2008

PAÍS: Variación porcentual de la tasa de denuncias por
DMCS¹ años 2006-2008

	2006	2007	2008	2007/ 2006	2008/ 2007
Total DMCS (sin VIF)	2.489,5	2.667,7	2.714,7	7,2	1,8
Robos con violencia o intimidación	308,7	356,7	331,1	15,5	-7,2
Robos por sorpresa	113,2	143,3	143,1	26,6	-0,1
Robos con fuerza	960,9	1.018,9	1.035,9	6,0	1,7
Hurtos	549,3	562,9	596,6	2,5	6,0
Lesiones	539,6	567,9	588,7	5,2	3,7
Homicidio	1,9	1,9	1,6	0,9	-15,6
Violación	15,9	16,1	17,5	1,2	9,0
Violencia Intrafamiliar (VIF)	583,2	653,9	677,0	12,1	3,5

¹Delitos de Mayor Connotación Social

El aumento de 1,8% en la tasa de denuncias por DMCS se debe principalmente al incremento observado en los hurtos, las lesiones y los robos con fuerza. Estos delitos concentran el 81,8% del total de denuncias. En contraste, los robos con violencia o intimidación y los robos por sorpresa registran una disminución de su tasa, de -7,2% y -0,1%, respectivamente.



Variación porcentual de la tasa anual de denuncias período 2006 - 2008 según regiones

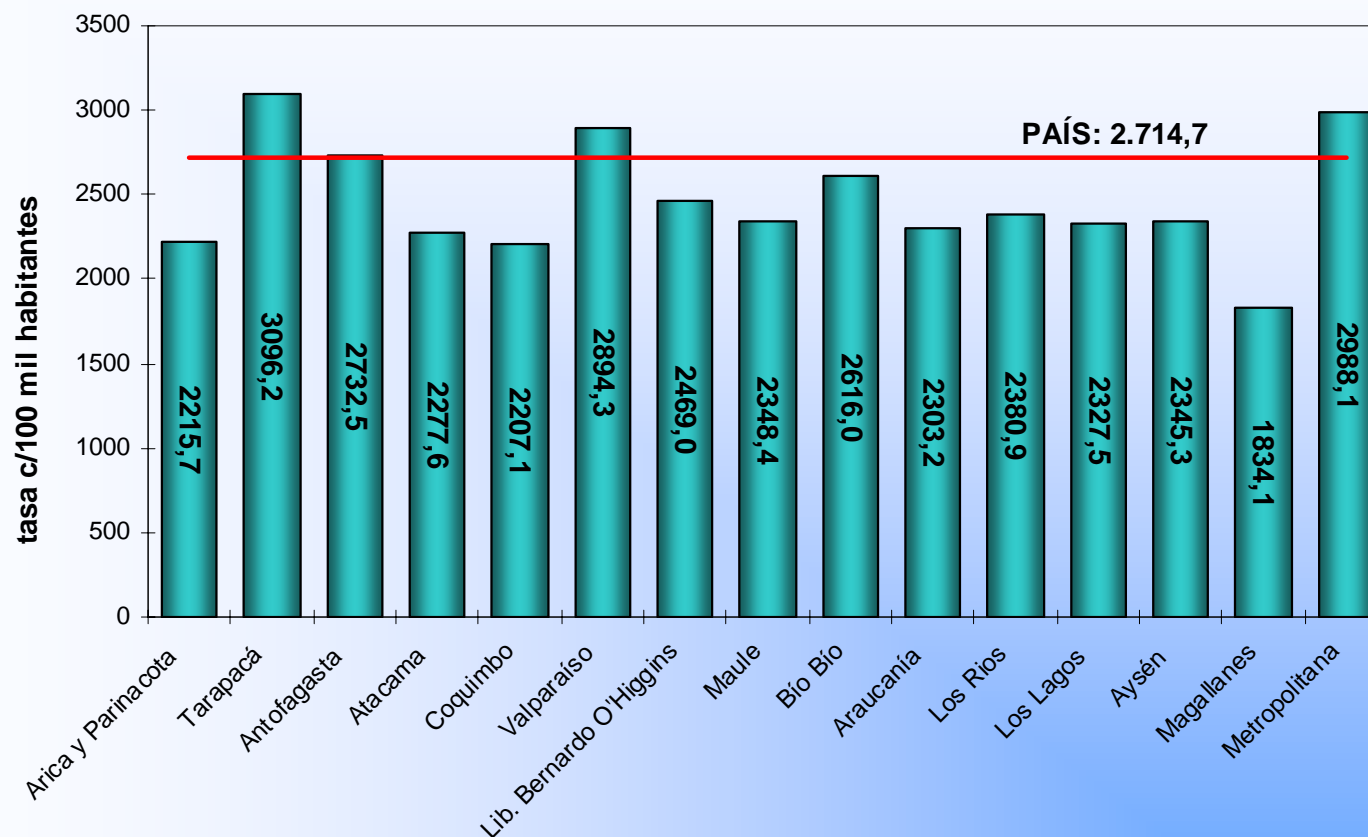
Variación porcentual de la tasa de denuncias
años 2006 - 2008

Regiones	Var. % Tasa 2007/2006	Var. % Tasa 2008/2007
Arica y Parinacota	-7,1	13,7
Tarapacá	15,8	-1,8
Antofagasta	10,5	39,5
Atacama	9,7	5,1
Coquimbo	-0,6	-0,5
Valparaíso	4,5	2,5
Lib. Bernardo O'Higgins	6,3	1,3
Maule	-3,0	4,8
Bío Bío	9,9	1,3
Araucanía	1,3	2,2
Los Ríos	0,4	-4,5
Los Lagos	-1,9	9,5
Aysén	2,4	20,9
Magallanes	5,2	-8,2
Metropolitana	10,7	-1,3
País	7,2	1,8

Desde el punto de vista regional, el aumento de 1,8% en la tasa de denuncias se debe principalmente a los incrementos observados en las regiones de Antofagasta, Los Lagos, Maule, Valparaíso y La Araucanía (39,5%, 9,5%, 4,8%, 2,5% y 2,2%, respectivamente), las que concentran el 28,4% del total de delitos denunciados en el país. En contraste, la región Metropolitana registra una disminución de -1,3% y concentra el 44,3% del total de denuncias del país.



Tasa de denuncias año 2008 según regiones



Las regiones de Tarapacá, Antofagasta, Valparaíso y Metropolitana se ubican por sobre la tasa nacional de denuncias por DMCS (de 2.714,7 casos cada 100 mil habitantes). La región de Tarapacá presenta la tasa más alta del país, con 3.096,2 casos cada 100 mil habitantes, mientras que la región de Magallanes registra la tasa más baja, con 1.834,1 casos cada 100 mil habitantes.



Comunas* con MAYOR tasa de denuncias año 2008

RANKING	REGIÓN	COMUNA	2007	2008	Variación %
					2007/2008
1	Región Metropolitana	Santiago	13.636,8	13.642,3	0,0
2	Región Metropolitana	Providencia	8.650,8	9.074,2	4,9
3	Región del Bío Bío	Concepción	5.501,4	5.678,8	3,2
4	Región Metropolitana	San Miguel	5.800,7	5.600,4	-3,5
5	Región Metropolitana	Estación Central	4.934,5	5.230,0	6,0
6	Región Metropolitana	Ñuñoa	5.336,6	4.917,1	-7,9
7	Región Metropolitana	Vitacura	4.299,0	4.778,4	11,2
8	Región Metropolitana	Independencia	4.661,2	4.756,6	2,0
9	Región Metropolitana	Cerrillos	4.856,4	4.710,0	-3,0
10	Región Metropolitana	Recoleta	4.662,8	4.523,9	-3,0
11	Región Metropolitana	La Cisterna	4.535,1	4.366,8	-3,7
12	Región del Lib. Bernardo O'Higgins	San Fernando	3.768,2	4.019,8	6,7
13	Región Metropolitana	Las Condes	3.778,5	3.759,8	-0,5
14	Región de Valparaíso	Valparaíso	3.553,6	3.722,0	4,7
15	Región del Bío Bío	Los Angeles	3.789,8	3.594,5	-5,2
16	Región de Valparaíso	Viña del Mar	3.717,1	3.584,8	-3,6
17	Región del Maule	Linares	3.090,1	3.552,9	15,0
18	Región de Los Lagos	Castro	3.070,7	3.490,4	13,7
19	Región de Tarapacá	Iquique	3.604,9	3.482,8	-3,4
20	Región de La Araucanía	Temuco	3.347,1	3.471,7	3,7

* Corresponden a comunas de 50 mil y más habitantes.



Comunas* con MENOR tasa de denuncias año 2008

RANKING	REGIÓN	COMUNA	2007	2008	Variación %
					2007/2008
74	Región Metropolitana	El Bosque	2.184,4	2.142,4	-1,9
75	Región Metropolitana	La Pintana	2.286,8	2.127,8	-7,0
76	Región del Maule	Constitución	2.181,7	2.067,4	-5,2
77	Región de Los Lagos	Ancud	2.238,6	2.009,0	-10,3
78	Región de Valparaíso	Villa Alemana	1.896,4	1.955,0	3,1
79	Región de Atacama	Vallenar	1.415,6	1.953,7	38,0
80	Región de Aysén	Aysén	1.619,5	1.922,9	18,7
81	Región de Magallanes	Punta Arenas	2.079,4	1.903,9	-8,4
82	Región de Los Lagos	Osorno	1.708,2	1.890,3	10,7
83	Región del Bío Bío	Talcahuano	1.810,1	1.826,5	0,9
84	Región de Valparaíso	Quillota	1.779,3	1.812,2	1,8
85	Región Metropolitana	Paine	1.960,7	1.808,2	-7,8
86	Región Metropolitana	Pudahuel	1.648,1	1.775,8	7,7
87	Región de Coquimbo	Ovalle	1.882,9	1.764,2	-6,3
88	Región Metropolitana	Puente Alto	1.615,1	1.612,3	-0,2
89	Región de La Araucanía	Padre Las Casas	1.597,8	1.524,1	-4,6
90	Región del Bío Bío	San Carlos	1.489,3	1.446,8	-2,9
91	Región Metropolitana	Cerro Navia	1.371,6	1.416,2	3,3
92	Región Metropolitana	Maipú	1.379,2	1.412,8	2,4
93	Región del Bío Bío	Chiguayante	1.408,2	1.393,9	-1,0

* Corresponden a comunas de 50 mil y más habitantes.



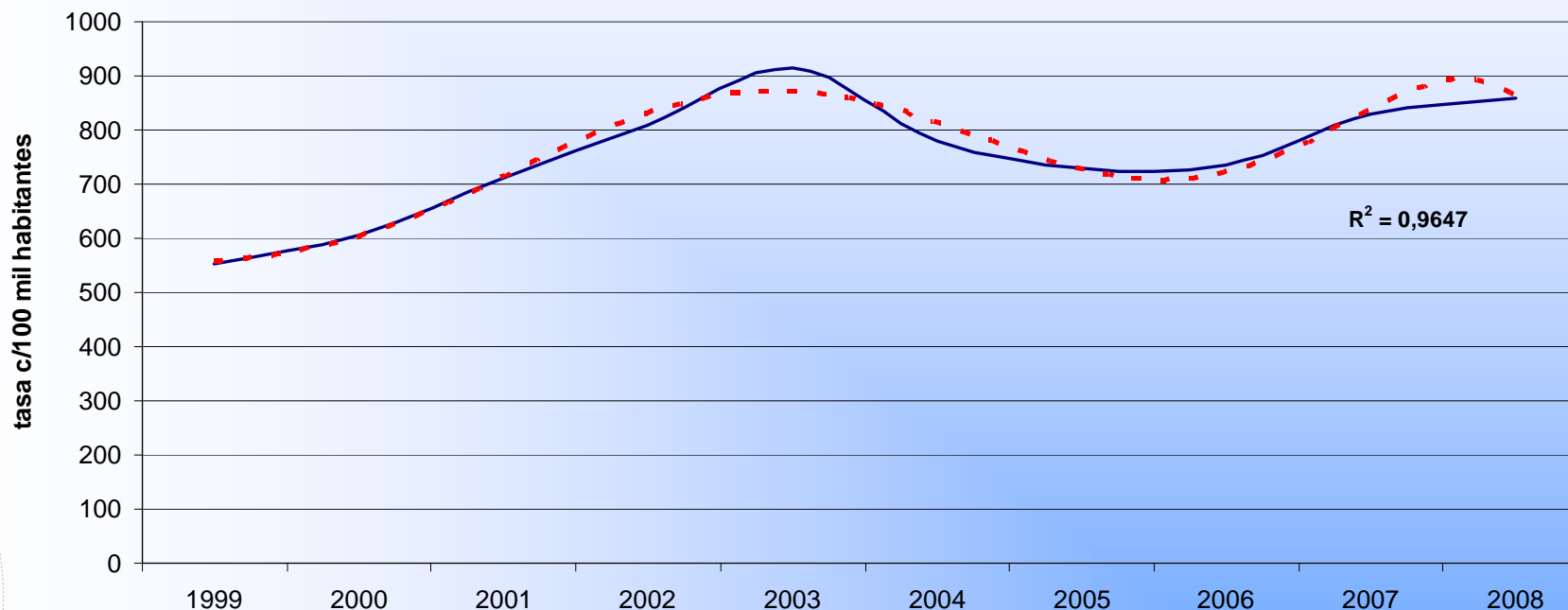
Estadísticas de Detenciones año 2008:

Nota técnica: se consideran sólo las detenciones flagrantes realizadas por Carabineros de Chile. Cada detención corresponde a una persona, sin embargo, una persona puede ser detenida más de una vez en el período considerado.



Evolución anual de la tasa de detenciones por delitos de mayor connotación social

**CHILE: Tasa de detenciones por delitos de mayor connotación social
1999 - 2008**

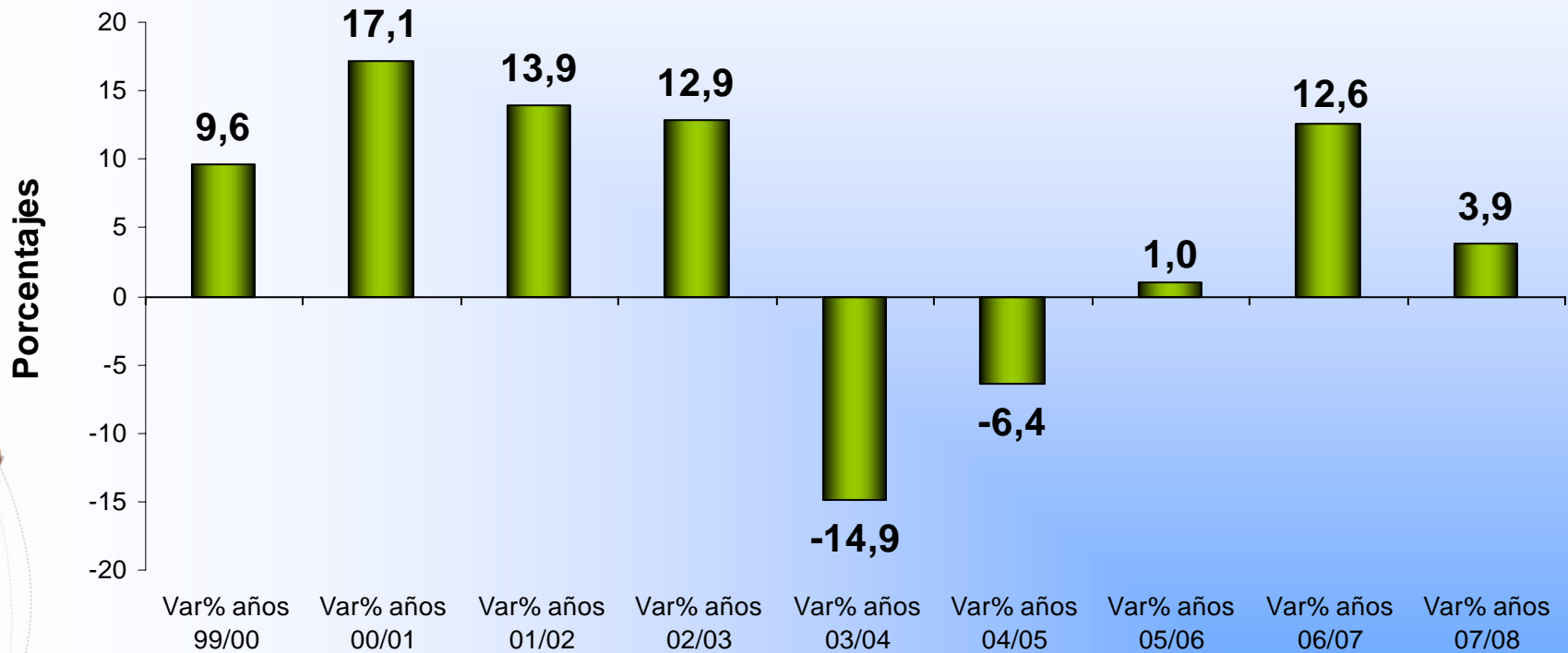


Respecto del año anterior, se aprecia un aumento de la tasa de detenciones por DMCS de 3,9% (de 828,1 a 860,0 casos cada 100 mil habitantes).



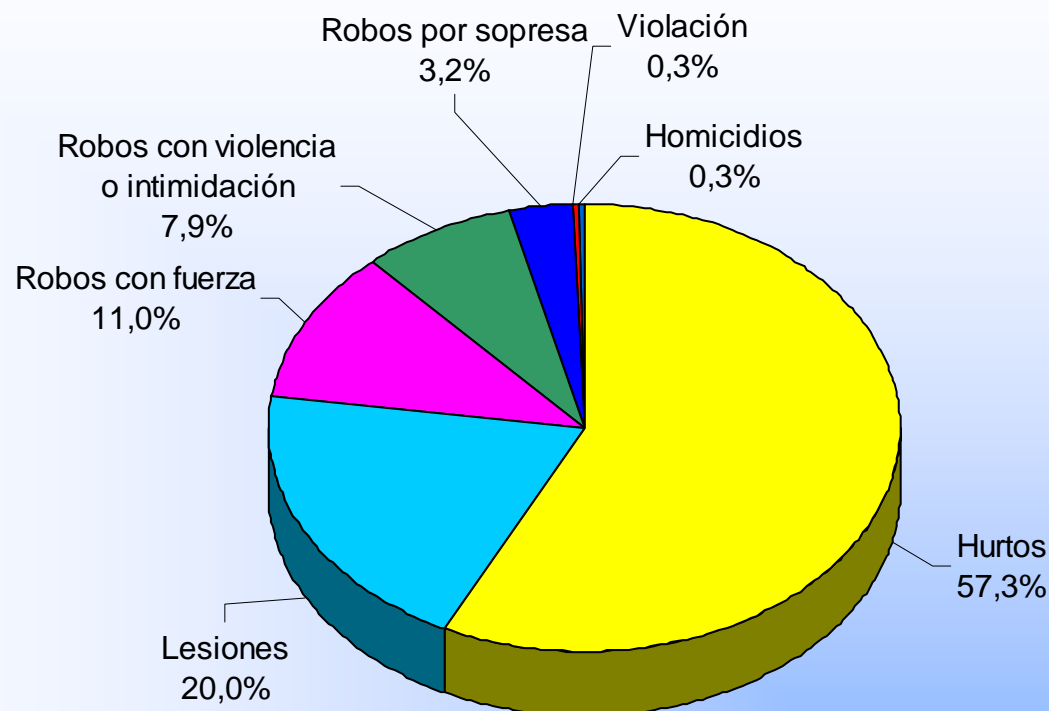
Variación porcentual interanual de la tasa de detenciones período 1999 - 2008

PAÍS: Variación porcentual de la tasa de detenciones por delitos de mayor connotación social 1999 - 2008



El crecimiento observado de 3,9% en la tasa de detenciones es menor al registrado entre los años 2006–2007, de 12,6%.

Participación anual de cada delito en el total de detenciones por DMCS



La categoría robos con fuerza incluye los robos a lugar habitado, robo con fuerza en las cosas, apropiación de cables en tendido eléctrico, robo en bienes nacionales de uso público, robo de vehículo motorizado, robo en lugar no habitado, robo de accesorio desde vehículo; La categoría lesiones comprende lesiones leves y lesiones graves.

Del total de detenciones por DMCS a nivel nacional, la mayor cantidad de hechos corresponde a hurtos (57,3%), lesiones (20,0%) y robos con fuerza (11,0%).



Variación porcentual de la tasa anual de detenciones período 2006 - 2008 según regiones

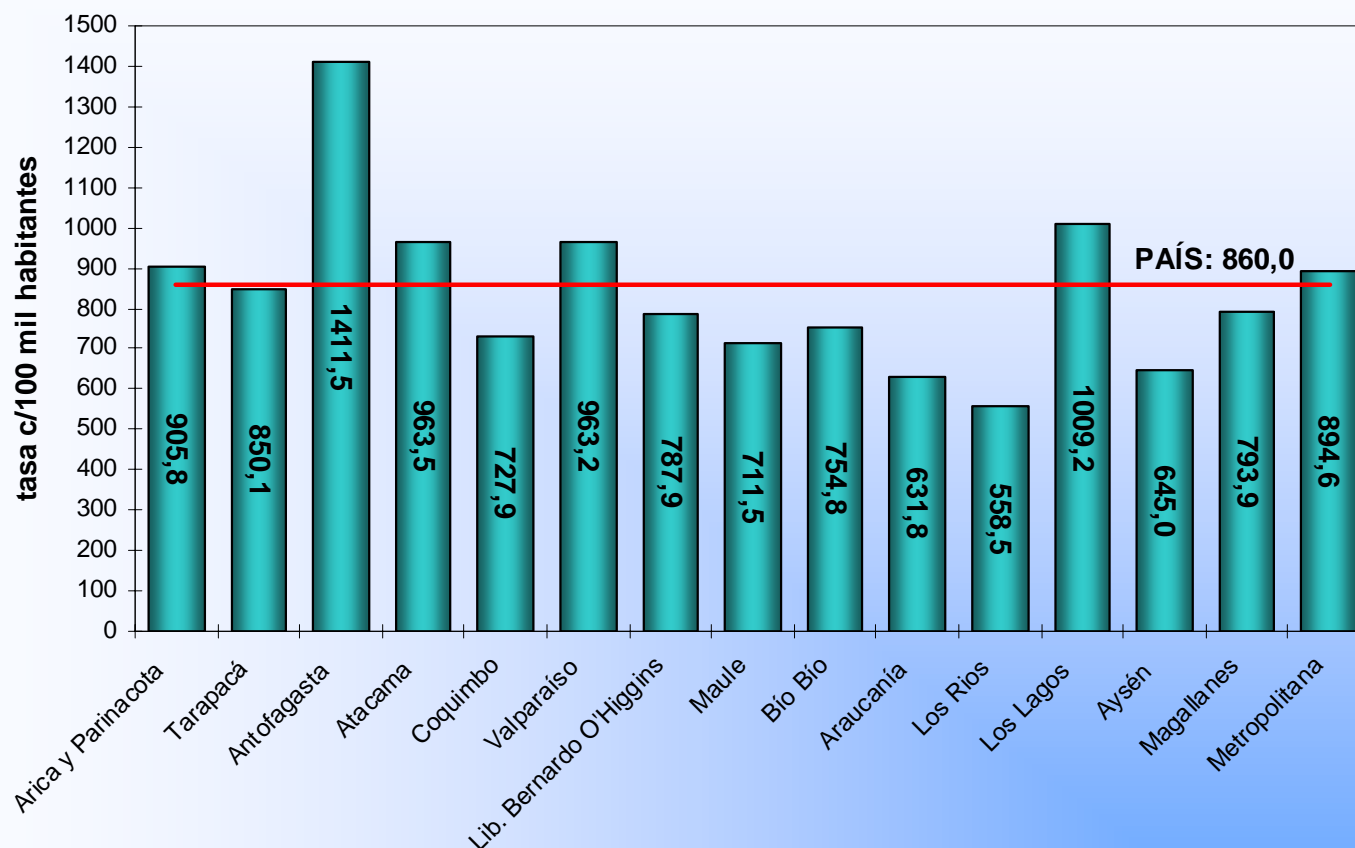
Variación porcentual de la tasa de detenciones
años 2006 - 2008

Regiones	Var. % Tasa 2007/2006	Var. % Tasa 2008/2007
Arica y Parinacota	-2,7	-1,7
Tarapacá	-11,2	10,1
Antofagasta	-14,8	0,8
Atacama	-9,8	-4,9
Coquimbo	21,5	-3,4
Valparaíso	17,6	4,9
Lib. Bernardo O'Higgins	13,3	15,0
Maule	30,8	6,6
Bío Bío	21,0	4,5
Araucanía	3,5	-6,2
Los Ríos	6,4	23,1
Los Lagos	15,1	15,1
Aysén	32,6	33,1
Magallanes	7,4	37,5
Metropolitana	15,5	1,7
País	12,6	3,9

Desde el punto de vista regional, el aumento de 3,9% en la tasa de detenciones se debe principalmente al aumento observado en las regiones de: Los Lagos, Libertador Bernardo O'Higgins, Maule, Valparaíso y Bio Bio, (de 15,1%, 15,0%, 6,6%, 4,9% y 4,5%, respectivamente); estas regiones concentran el 37,4% del total de detenciones. En contraste, la región de la Araucanía presenta el mayor decrecimiento de un -6,2% y representa el 4,2% del total de detenciones por flagrancia practicadas a nivel nacional.



Tasa de detenciones año 2008 según regiones



Las regiones de Arica y Parinacota, Antofagasta, Atacama, Valparaíso, Los Lagos y Metropolitana se ubican por sobre la tasa nacional de detenciones por DMCS (de 860,0 casos cada 100 mil habitantes). La región de Antofagasta presenta la tasa más alta del país con 1.411,5 casos cada 100 mil habitantes, mientras que la región de Los Ríos registra la tasa más baja con 558,5 casos cada 100 mil habitantes.

Estadísticas Ley de Drogas año 2008:



Procedimientos policiales por Ley de Drogas año 2008

	AÑO 2004	AÑO 2005	AÑO 2006	AÑO 2007	AÑO 2008	Variación % últimos 3 años	
						Año_07 / Año_06	Año_08 / Año_07
TOTAL PAIS	8.901	13.122	21.176	17.976	26.386	-15,1%	46,8%

En el año 2008 ambas policías y el Servicio Nacional de Aduanas informaron un total de 26.386 procedimientos en materia de infracción a la Ley de Drogas, cifra que, comparada con 2007, representa un aumento de un 46,8% (de 17.976 a 26.386). Ello corresponde en términos absolutos a 8.410 procedimientos más. En contraste, entre los años 2006 y 2007 se observa una reducción de los procedimientos de -15,1% (de 21.176 a 17.976).



Decomisos de drogas año 2008

Tipo de droga	Año 2004	Año 2005	Año 2006	Año 2007	Año 2008	Variación % últimos 3 años	
						Año_07 / Año_06	Año_08 / Año_07
C. de Cocaína (kilos)	3.739,77	2.278,85	2.526,03	3.088,45	2.940,05	22,3%	-4,8%
Pasta Base de Cocaína (kilos)	1.526,03	3.091,55	4.239,64	7.702,32	6.566,95	81,7%	-14,7%
Marihuana Procesada (kilos)	4.990,36	6.437,65	4.984,06	6.620,74	10.835,69	32,8%	63,7%
Plantas de Marihuana (unid.)	166.878	128.754	214.997	215.816	281.723	0,4%	30,5%
Fármacos (unid.)	165.927	100.949	508.832	133.314	35.247	-73,8%	-73,6%
Heroína (Kilos)	14,23	14,13	5,95	11,05	0,00	85,8%	-100,0%

Respecto del año 2007, la mayoría de los volúmenes de droga decomisadas registran una disminución, destacando la heroína, los fármacos, la pasta base de cocaína y el clorhidrato de cocaína de un -100,0%, -73,6%, -14,7% y -4,8%, respectivamente. Por su parte, aumentan los decomisos de marihuana procesada, en un 63,7% y de plantas de marihuana en un 30,5%.



Comportamiento de las detenciones por Ley de Drogas año 2008

INFRACCION	Año 2004	Año 2005	Año 2006	Año 2007	Año 2008	Variación % últimos 3 años	
						Año_07 / Año_06	Año_08 / Año_07
TRAFICO	4481	6050	6985	8620	10781	23,4%	25,1%
PORTE	4104	6611	15631	12065	23115	-22,8%	91,6%
CONSUMO	3198	4365	4037	3572	3267	-11,5%	-8,5%
OTROS	652	1134	705	914	1111	29,6%	21,6%
TOTAL	12435	18160	27358	25171	38274	-8,0%	52,1%

Durante el Año 2008, los organismos de control informaron 38.274 detenciones en el marco de los procedimientos policiales por infracción a la Ley de Drogas. Esto representa un aumento de 52,1%, respecto de 2007. En cifras absolutas equivale a 13.103 detenciones más.

Predominan las detenciones por porte (60,4%), tráfico (28,2%) y consumo (8,5%). Respecto del año anterior, las detenciones por porte aumentaron en un 91,6% y las por tráfico en un 25,1%. En contraste, disminuyeron las detenciones por consumo en un -8,5%.

