

Estadísticas Nacionales Denuncias y Detenciones

Delitos de Mayor Connotación Social y Violencia Intrafamiliar

Tercer trimestre 2009

Santiago de Chile, Noviembre de 2009

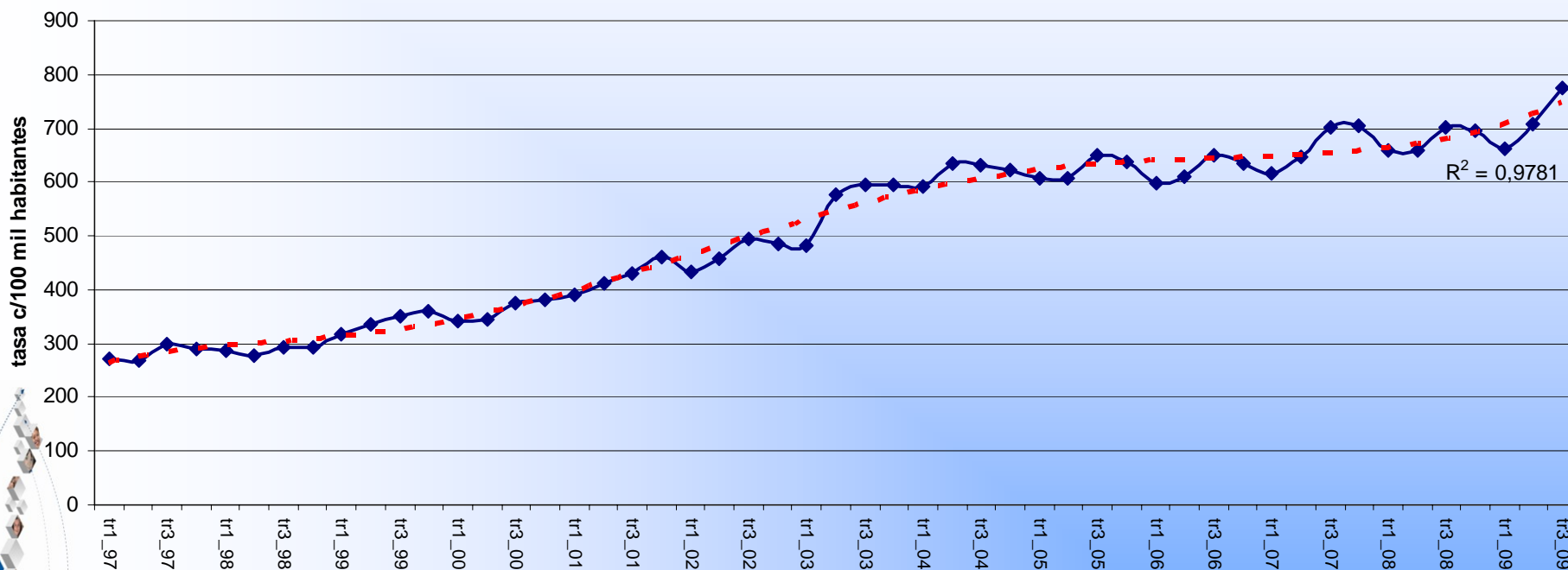


Estadísticas de Denuncias tercer trimestre 2009:



Evolución trimestral de la tasa de denuncias por delitos de mayor connotación social (DMCS)

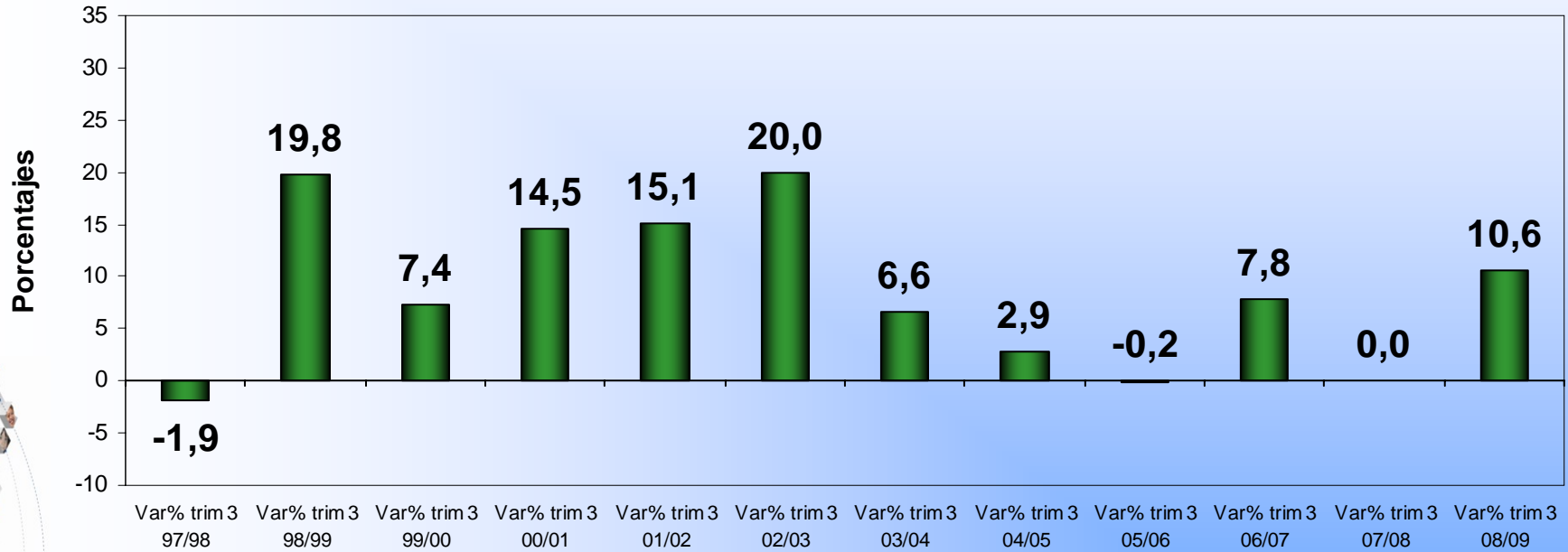
PAIS: Tasa de denuncias por delitos de mayor connotación social
serie trimestral 1er trimestre 1997 - 3er trimestre 2009



Respecto de igual trimestre del año anterior, se observa un crecimiento de la tasa de denuncias por DMCS de 10,6% (de 700,3 a 774,6 casos cada 100 mil habitantes).

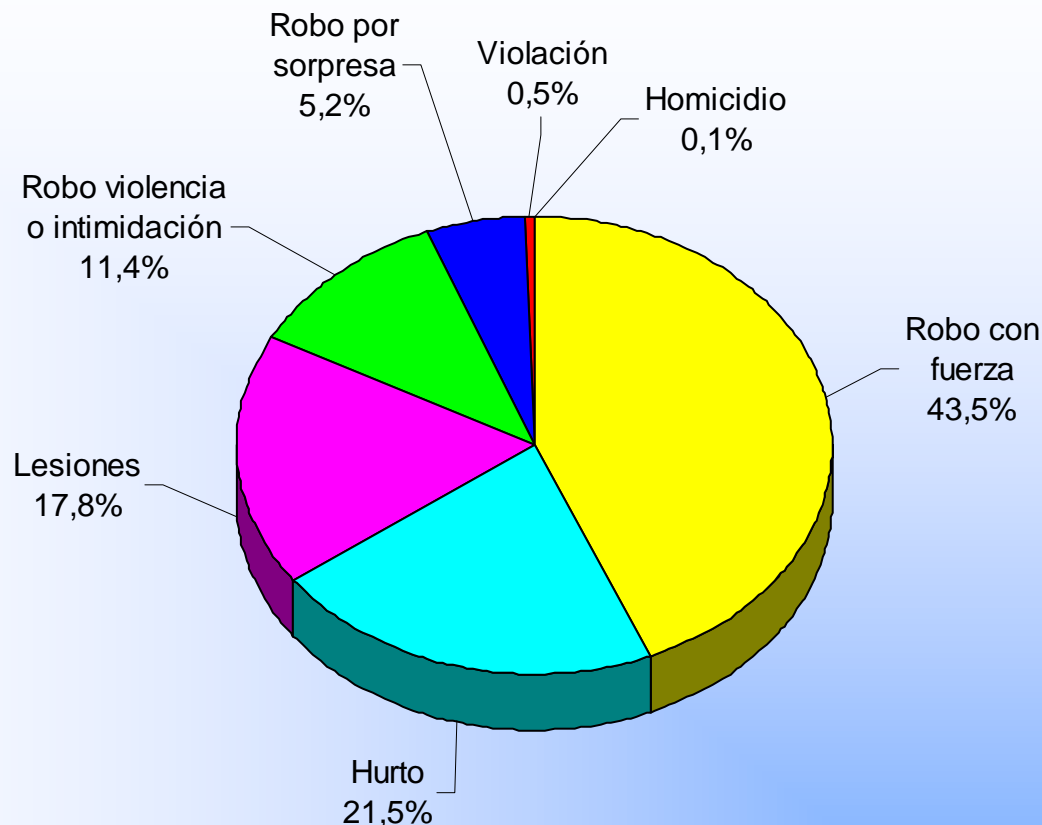
Variación porcentual de la tasa de denuncias entre terceros trimestres período 1997 a 2009

PAIS: Variación porcentual de la tasa de denuncias por delitos de mayor connotación social entre terceros trimestres 1997 - 2009



El crecimiento de la tasa de denuncias por DMCS de 10,6% observada entre los terceros trimestres de 2008 - 2009 es mayor que la registrada en igual período 2007 - 2008.

Participación de cada delito en el total de denuncias por DMCS



La categoría robos con fuerza incluye los robos a lugar habitado, robo con fuerza en las cosas, apropiación de cables en tendido eléctrico, robo en bienes nacionales de uso público, robo de vehículo motorizado, robo en lugar no habitado, robo de accesorio desde vehículo; La categoría lesiones comprende lesiones leves y lesiones graves.

La composición de las denuncias por DMCS a nivel nacional, correspondiente al tercer trimestre de 2009, indica que la mayor cantidad de hechos reportados corresponde a robos con fuerza (43,5%), hurtos (21,5%) y lesiones (17,8%).



Variación porcentual según delito terceros trimestres 2007 - 2009

PAIS: Variación porcentual de la tasa de denuncias por DMCS¹ terceros trimestres 2007 - 2009

	tr3_07	tr3_08	tr3_09	tr3_08/ tr3_07/	tr3_09/ tr3_08/
Total DMCS¹ (sin VIF)	700,5	700,3	774,6	0,0	10,6
Robos con violencia o intimidación	99,1	83,1	88,0	-16,2	5,9
Robo por sorpresa	36,4	34,5	40,4	-5,4	17,1
Robos con fuerza	284,1	288,5	336,9	1,5	16,8
Hurtos	141,6	148,7	166,6	5,0	12,0
Lesiones	135,1	140,7	138,1	4,2	-1,9
Homicidio	0,4	0,4	0,5	-1,0	16,0
Violación	3,7	4,5	4,2	21,5	-7,1
Violencia intrafamiliar (VIF)	155,8	154,1	155,9	-1,1	1,2

¹ Delitos de mayor connotación social

En relación a igual trimestre del año anterior, el aumento observado en la tasa de denuncias por DMCS de 10,6%, se explica principalmente por el crecimiento de las denuncias por robos con fuerza y hurtos; estos delitos concentran el 65% del total de denuncias. En contraste, se registran disminuciones en los delitos de lesiones y violación (de -1,9% y -7,1%, respectivamente). Ambos delitos concentran el 18,4% de las denuncias.



Variación porcentual de la tasa de denuncias entre terceros trimestres período 2007 - 2009 según regiones

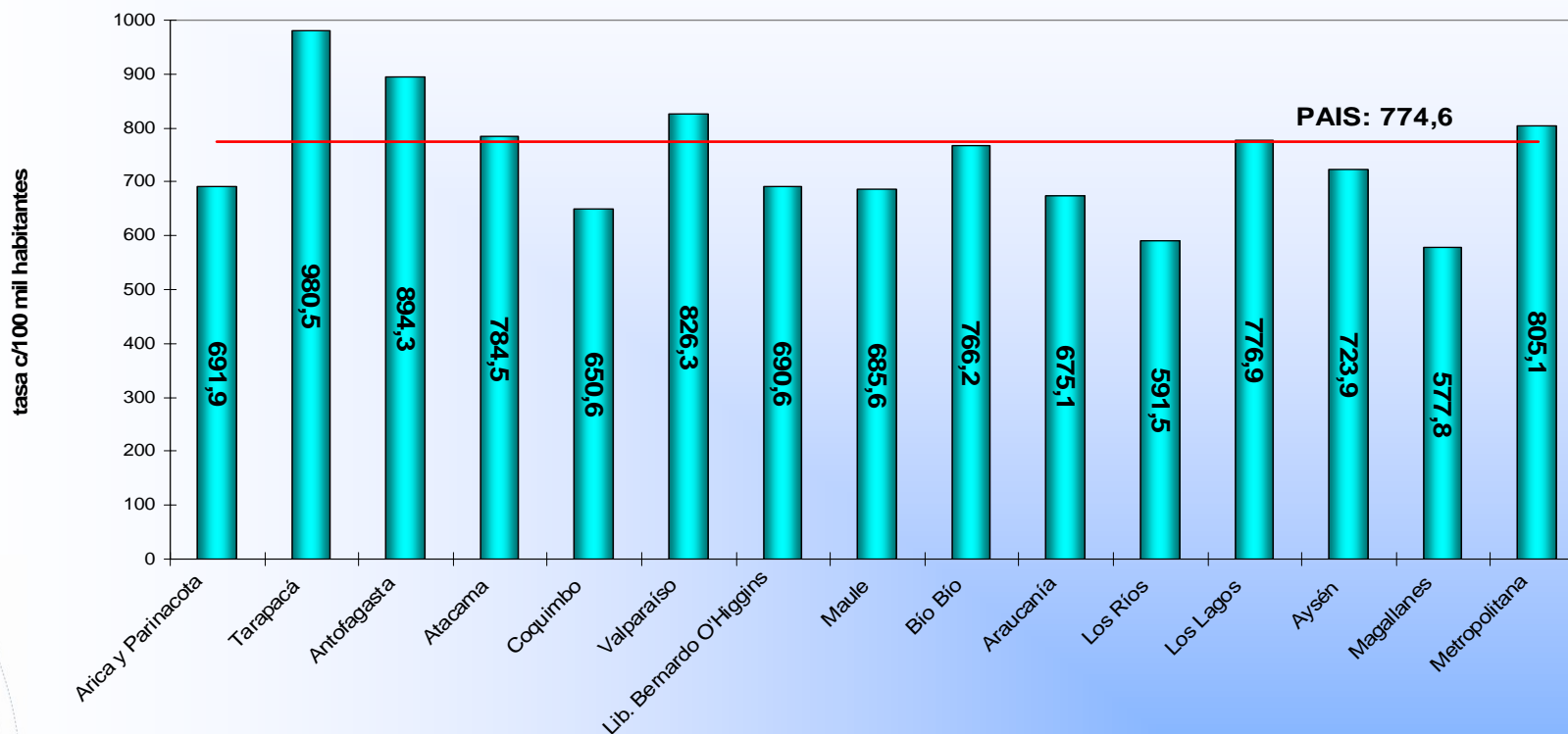
Variación porcentual de la tasa de denuncias
terceros trimestres 08/07 - 09/08

Regiones	Var % Tasa 3 trim 08/07	Var % Tasa 3 trim 09/08
Arica y Parinacota	14,2	24,2
Tarapacá	-12,5	33,8
Antofagasta	33,0	27,6
Atacama	12,6	29,8
Coquimbo	-2,8	21,4
Valparaíso	3,6	10,1
Lib. Bernardo O'Higgins	0,1	2,1
Maule	4,0	7,9
Bío Bío	2,8	11,6
Araucanía	4,6	10,2
Los Ríos	2,7	-8,5
Los Lagos	13,6	22,6
Aysén	20,3	18,1
Magallanes	-17,3	27,8
Metropolitana	-5,4	6,4
País	0,0	10,6

Desde el punto de vista regional, el aumento de la tasa de denuncias se explica principalmente por el comportamiento observado en las regiones de: Valparaíso, BioBio y Metropolitana, que registran crecimientos de 10,1%, 11,6% y 6,4%, respectivamente; estas regiones concentran el 64,6% del total de delitos denunciados. La Región de Tarapacá registró el mayor crecimiento, 33,8%, sin embargo concentra sólo el 2,3% de las denuncias del país. En contraste, la Región de Los Ríos presentan un descenso en su tasa de denuncia de -8,5%.



Tasa de denuncias tercer trimestre de 2009 según regiones



Las regiones de Tarapacá, Antofagasta, Atacama, Valparaíso, Los Lagos y Metropolitana se ubican por sobre la tasa nacional de denuncias por DMCS de 774,6 casos cada 100 mil habitantes. La Región de Tarapacá presenta la tasa más alta del país con 980,5 casos cada 100 mil habitantes mientras que la Región de Magallanes registra la tasa más baja con 577,8 casos cada 100 mil habitantes.

Comunas con MAYOR tasa de denuncias tercer trimestre 2009

RANKING	REGION	COMUNA	2008	2009		Variaciones %	
			tr3_08	tr2_09	tr3_09	Igual trim	Trim ant
1	Región Metropolitana	Santiago	3.313,6	3.573,1	3.726,0	12,4	4,3
2	Región Metropolitana	Providencia	2.310,6	2.195,7	2.379,2	3,0	8,4
3	Región Metropolitana	San Miguel	1.446,2	1.295,8	1.600,4	10,7	23,5
4	Región del Biobío	Concepción	1.511,4	1.441,6	1.510,9	0,0	4,8
5	Región Metropolitana	Recoleta	1.184,6	1.094,3	1.411,5	19,2	29,0
6	Región Metropolitana	Ñuñoa	1.178,3	1.236,0	1.360,6	15,5	10,1
7	Región del Biobío	Los Angeles	999,4	1.179,3	1.322,8	32,4	12,2
8	Región Metropolitana	Estación Central	1.229,1	1.194,0	1.316,6	7,1	10,3
9	Región Metropolitana	Independencia	1.239,9	1.065,0	1.311,4	5,8	23,1
10	Región Metropolitana	Vitacura	1.201,7	1.293,4	1.291,0	7,4	-0,2
11	Región Metropolitana	La Cisterna	1.250,5	1.007,3	1.194,1	-4,5	18,5
12	Región de Los Lagos	Puerto Montt	935,1	1.074,5	1.183,4	26,6	10,1
13	Región Metropolitana	Cerrillos	1.165,9	973,1	1.163,3	-0,2	19,5
14	Región de Valparaíso	Valparaíso	966,3	971,7	1.103,4	14,2	13,6
15	Región del Maule	Linares	949,0	1.078,0	1.089,7	14,8	1,1
16	Región de Tarapacá	Iquique	829,4	963,7	1.076,9	29,8	11,7
17	Región de O'Higgins	San Fernando	1.186,2	1.161,3	1.074,7	-9,4	-7,5
18	Región de Los Lagos	Castro	886,2	780,3	1.064,7	20,1	36,5
19	Región Metropolitana	Las Condes	951,4	920,3	1.061,4	11,6	15,3
20	Región Metropolitana	Lampa	798,9	769,7	1.038,9	30,0	35,0

NOTA: El ranking considera sólo comunas con una población igual o mayor a 50 mil habitantes.



Comunas con MENOR tasa de denuncias tercer trimestre 2009

RANKING	REGION	COMUNA	2008	2009		Variaciones %	
			tr3_08	tr2_09	tr3_09	Igual trim	Trim ant
74	Región de Coquimbo	Ovalle	482,4	500,9	561,3	16,4	12,1
75	Región Metropolitana	Peñalolén	581,6	490,6	559,6	-3,8	14,1
76	Región Metropolitana	Paine	456,1	442,9	557,9	22,3	26,0
77	Región de Valparaíso	Calera	556,4	520,3	556,2	0,0	6,9
78	Región Metropolitana	Quilicura	579,7	537,8	550,6	-5,0	2,4
79	Región Metropolitana	El Bosque	536,9	500,0	539,5	0,5	7,9
80	Región de Valparaíso	Quillota	548,5	516,0	538,9	-1,7	4,4
81	Región del Biobío	San Carlos	380,2	512,4	531,7	39,9	3,8
82	Región del Biobío	Talcahuano	458,1	480,6	528,3	15,3	9,9
83	Región de Los Ríos	La Unión	622,0	539,4	506,6	-18,5	-6,1
84	Región del Biobío	Hualpén	591,3	481,2	501,6	-15,2	4,2
85	Región Metropolitana	Pudahuel	452,8	470,4	477,2	5,4	1,5
86	Región de Aysén	Aysén	442,1	483,4	462,6	4,6	-4,3
87	Región Metropolitana	La Pintana	514,5	409,9	457,1	-11,2	11,5
88	Región de La Araucanía	Padre Las Casas	377,7	393,2	438,4	16,1	11,5
89	Región Metropolitana	Puente Alto	422,2	353,8	420,8	-0,3	18,9
90	Región Metropolitana	Cerro Navia	361,8	336,3	394,8	9,1	17,4
91	Región Metropolitana	Maipú	364,2	360,1	387,3	6,3	7,5
92	Región del Biobío	Chiguayante	363,5	396,9	363,4	0,0	-8,5
93	Región del Maule	Constitución	471,8	231,8	249,9	-47,0	7,8

NOTA: El ranking considera sólo comunas con una población igual o mayor a 50 mil habitantes.



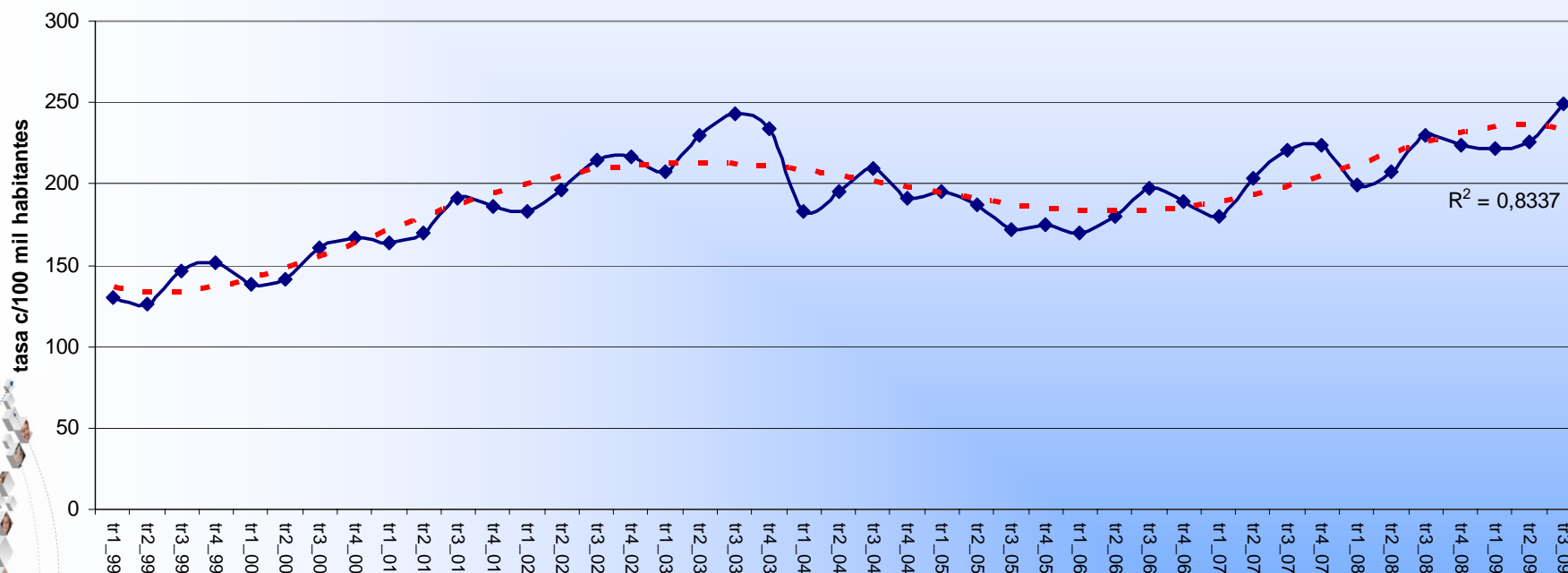
Estadísticas de Detenciones tercer trimestre 2009:

Nota técnica: se consideran sólo las detenciones flagrantes realizadas por Carabineros de Chile. Cada detención corresponde a una persona, sin embargo, una persona puede ser detenida más de una vez en el período analizado.



Evolución trimestral de la tasa de detenciones por delitos de mayor connotación social

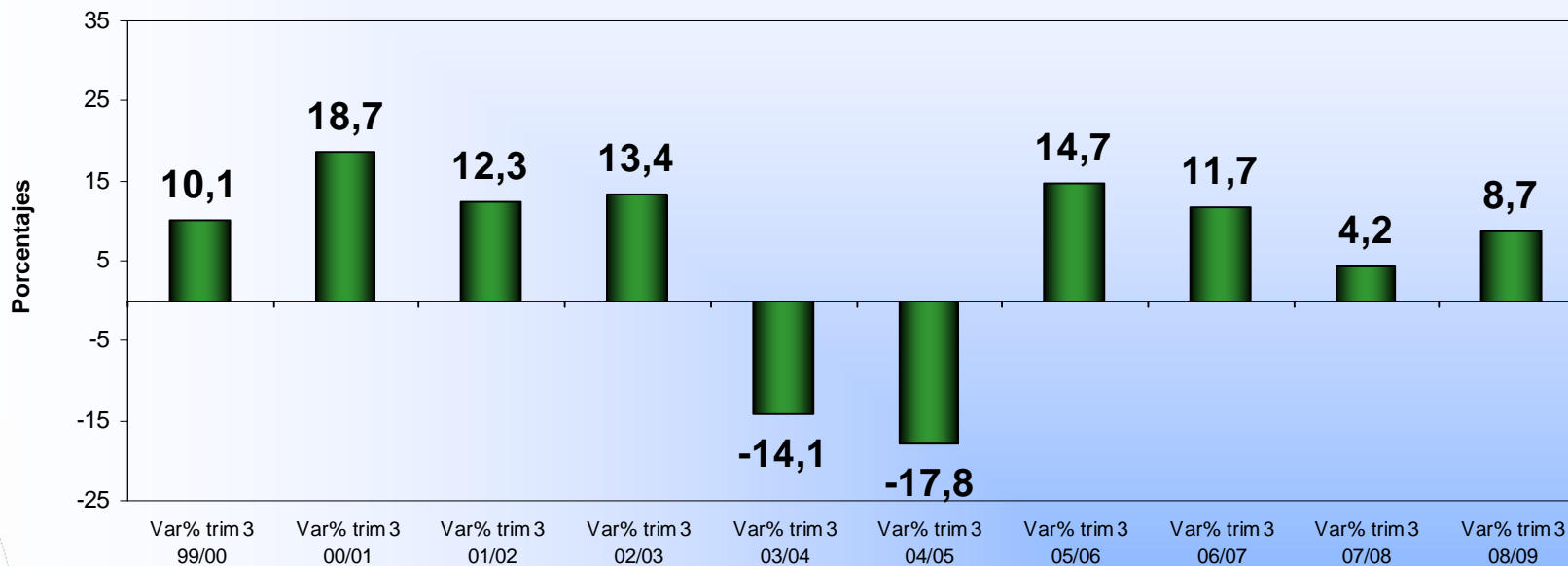
PAIS: Tasa de detenciones por delitos de mayor connotación social
serie trimestral 1er trimestre 1999 - 3er trimestre 2009



Respecto de igual trimestre del año anterior, se observa un crecimiento de la tasa de detenciones por DMCS de 8,7% (de 229,6 a 249,6 casos cada 100 mil habitantes).

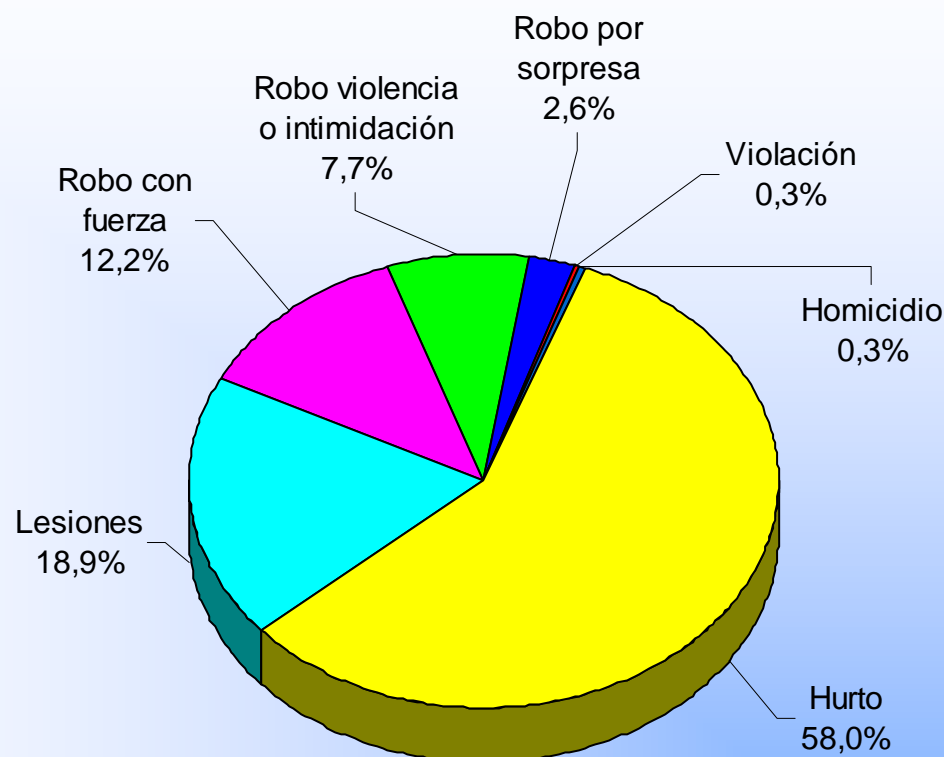
Variación porcentual de la tasa de detenciones entre terceros trimestres 1999 a 2009

PAIS: Variación porcentual de la tasa de detenciones por delitos de mayor connotación social entre terceros trimestres 1999 - 2009



El crecimiento de la tasa de detenciones flagrantes por DMCS de 8,7% observada entre los terceros trimestres de 2008 y 2009 es superior a la registrada entre los terceros trimestres de los años 2007 y 2008, de 4,2%.

Participación de cada delito en el total de detenciones por DMCS



La categoría robos con fuerza incluye los robos a lugar habitado, robo con fuerza en las cosas, apropiación de cables en tendido eléctrico, robo en bienes nacionales de uso público, robo de vehículo motorizado, robo en lugar no habitado, robo de accesorio desde vehículo;
La categoría lesiones comprende lesiones leves y lesiones graves.

La composición de las detenciones por DMCS a nivel nacional, correspondiente al tercer trimestre de 2009, indica que la mayor cantidad de hechos reportados corresponde a hurtos (58%), lesiones (18,9%) y robos con fuerza (12,2%).



Estadísticas Ley de Drogas Tercer trimestre 2009



Procedimientos policiales por Ley de Drogas Tercer trimestre 2009

En el tercer trimestre de 2009, ambas policías y el Servicio Nacional de Aduanas informaron un total de 9.999 procedimientos en materia de infracción a la Ley de Drogas, cifra que, comparada con igual período de 2008, representa un aumento de un 26,9%. En términos absolutos, ello corresponde a 2.119 procedimientos más.

	3er trim 2005	3er trim 2006	3er trim 2007	3er trim 2008	3er trim 2009	Variación % últimos 2 años	
						tr3_08 / tr3_07	tr3_09 / tr3_08
TOTAL PAIS	3.145	5.082	4.104	7.880	9.999	92,0%	26,9%



Decomisos de drogas tercer trimestre 2009

Respecto de igual trimestre 2008, aumentan los decomisos de marihuana procesada y clorhidrato de cocaína en 55,0% y 8,4%, respectivamente. La heroína también presenta un leve aumento de 80 gramos. En contraste, disminuye el decomiso de plantas de marihuana, fármacos y pasta base de cocaína en un -73,7%, -45,9% y -25,5% respectivamente.

Tipo de droga	3er trim 2006	3er trim 2007	3er trim 2008	3er trim 2009	Variación Porcentual	
					tr3_08 / tr3_07	tr3_09 / tr3_08
C. de Cocaína (kilos)	1.092,05	690,19	630,53	683,31	-8,6%	8,4%
Pasta Base de Cocaína (kilos)	870,92	1.774,89	1.335,01	995,15	-24,8%	-25,5%
Marihuana Procesada (kilos)	1.326,93	2.403,61	2.931,35	4.542,49	22,0%	55,0%
Plantas de Marihuana (unid.)	62.758	2.612	10.999	2.891	321,1%	-73,7%
Fármacos (unid.)	589	54.758	12.275	6.643	-77,6%	-45,9%
Heroína (Kilos)	0,00	7,92	0,00	0,08	-100,0%	-

Comportamiento de las detenciones por Ley de Drogas tercer trimestre 2009

En el tercer trimestre 2009, los organismos de control informaron 14.392 detenciones en el marco de los procedimientos policiales por infracción a la Ley de Drogas. Esto representa un aumento de 24,3%, respecto de igual período de 2008. En cifras absolutas equivale a 2.816 detenciones más.

Predominan las detenciones por porte y tráfico, representando el 63,7% y 21,9% del total de casos, respectivamente.

Infracción	3 Trim 2006		3 Trim 2007		3 Trim 2008		3 Trim 2009		Variación % últimos 2 años	
	frec	%	frec	%	frec	%	frec	%	tr3_08 / tr3_07	tr3_09 / tr3_08
CONSUMO	952	14,4	791	13,3	803	6,9	1865	13,0	1,5%	132,3%
CULTIVO	48	0,7	39	0,7	87	0,8	91	0,6	123,1%	4,6%
ELABORACION	1	0,0	0	0,0	0	0,0	2	0,0	-	-
ORDEN APREHENSION	45	0,7	55	0,9	92	0,8	121	0,8	67,3%	31,5%
PORTE	3793	57,3	3030	50,8	7285	62,9	9165	63,7	140,4%	25,8%
TRAFICO	1774	26,8	2042	34,3	3308	28,6	3148	21,9	62,0%	-4,8%
NO ESPECIFICA	1	0,0	5	0,1	1	0,0	0	0,0	-80,0%	-100,0%
Total	6.614	100,0	5.962	100,0	11.576	100,0	14.392	100,0	94,2%	24,3%